

中 華 民 國 112 年 度 4-0501542

臺北市總預算

臺北市政府教育局主管

臺北市地方教育發展基金

臺北市文山區木柵國民小學附屬單位預算之分預算

(特 別 收 入 基 金)

臺北市文山區木柵國民小學編

# 臺北市地方教育發展基金－臺北市文山區木柵國民小學

## 目 次

中華民國112年度

一、財務摘要 .....	第 1 頁
二、業務計畫及預算概要 .....	第 3 -12 頁
三、預算主要表	
(一) 基金來源、用途及餘絀預計表 .....	第 13 頁
(二) 現金流量預計表 .....	第 14 頁
四、預算明細表	
(一) 基金來源－服務收入明細表 .....	第 15 頁
(二) 基金來源－財產處分收入明細表 .....	第 16 頁
(三) 基金來源－其他財產收入明細表 .....	第 17 頁
(四) 基金來源－公庫撥款收入明細表 .....	第 18 頁
(五) 基金來源－學雜費收入明細表 .....	第 19 頁
(六) 基金來源－雜項收入明細表 .....	第 20 頁
(七) 基金用途－國民教育計畫明細表 .....	第 21 -31 頁
(八) 基金用途－學前教育計畫明細表 .....	第 32 -33 頁
(九) 基金用途－一般行政管理計畫明細表 .....	第 34 -35 頁
(十) 基金用途－建築及設備計畫明細表 .....	第 36 -37 頁
五、預算參考表	
(一) 預計平衡表 .....	第 39 頁
(二) 各項費用彙計表 .....	第 40 -45 頁
(三) 員工人數彙計表 .....	第 46 頁
(四) 用人費用彙計表 .....	第 48 -49 頁
(五) 聘用及約僱人員明細表 .....	第 50 -51 頁
(六) 單位（或計畫）成本分析表 .....	第 52 頁

臺北市地方教育發展基金－臺北市文山區木柵國民小學

目次

中華民國112年度

(七) 5年來主要業務計畫分析表 .....	第 53	頁
(八) 資本資產明細表 .....	第 54	頁

# 臺北市地方教育發展基金－臺北市文山區木柵國民小學

## 財務摘要

中華民國112年度

單位：新臺幣千元

項 目	本 年 度	上 年 度	比較增減數	%
經營成績：				
基金來源	173,889	170,739	3,150	1.84
基金用途	175,029	170,964	4,065	2.38
賸餘(短絀)	-1,140	-225	-915	--
餘絀情形：				
基金餘額	1,946	3,086	-1,140	-36.94
現金流量(註)：				
現金及約當現金之淨增(減)	-1,140	-225	-915	--
附註：現金流量係採現金及約當現金基礎，包括現金及自投資日起3個月內到期或清償之債權證券。				

本 頁 空 白

# 臺北市地方教育發展基金－臺北市文山區木柵國民小學

## 業務計畫及預算概要

中華民國 112 年度

### 壹、基金概況

#### 一、設立宗旨及願景：

- (一) 本校遵照憲法第 158 條及 160 條規定，教育文化應發展國民之民族精神、自治精神，國民道德與健全體格、科學及生活智能，以培養八大學習領域及十大基本能力。
- (二) 本校自 91 年度起依教育經費編列與管理法第 13 條規定設置「臺北市地方教育發展基金」，以促進教育健全發展，提昇教育經費運用績效。
- (三) 本校願景為「健康成長、關懷尊重、溫馨校園、專業團隊」，其中「溫馨校園、專業團隊」是針對行政校務經營與教師專業發展的期許；「健康成長、關懷尊重」則是針對學生健康成長的期勉。據此，發展木柵課程願景，設計課程方案。六個核心價值-「人文、對話、分享、專業、前瞻、績效」，堅實的構築在理論與實務之間，凝聚親師生共識，發揮團隊精神勇往前行。

#### 二、施政重點：

- (一) 開啟多元智慧：尊重每個學生獨特的個性，以多元智慧的觀點協助他找到生命的亮點，肯定天生我才必有用，能知於學，樂於學。
- (二) 培養生活能力：培養學生帶得走的公民關鍵能力，強化自我管理、閱讀理解、理性批判、問題解決、奉獻服務、溝通表達等核心素養。
- (三) 蘊育人文情懷：在溫馨開放的校園文化中，孕育人文情懷，學會尊重、包容；建構生命的價值、完成人性的開展。
- (四) 建置溫馨民主的校園文化：
  1. 以參與式管理、落實行政、教師會、家長會三者的良性互動。
  2. 以學生第一，教學優先的觀念提昇行政服務效率。
  3. 放下威權心態，開啟校園民主之風氣。
- (五) 推動適性教學：
  1. 落實校本課程理念，採多元化、活潑化的教學及評量。
  2. 運用校內、外資源，加強多元學習能力。
  3. 關懷相對弱勢學生之教學及輔導。
  4. 推動行動學習，充實學生運用資訊之知能，並提昇教師運用學習載具教學之能力。

# 臺北市地方教育發展基金－臺北市文山區木柵國民小學

## 業務計畫及預算概要

中華民國 112 年度

(六) 辦理發展性的訓輔活動：

1. 辦理各項活動、競賽及展演。
2. 推動校內外學習服務。
3. 發展績優社團及校隊，如國樂、管樂、合唱、樂儀隊、童軍等。
4. 加強新興領域教育的辦理，並融入各科教學以收成效。

三、組織概況：

本校設置校長 1 人，綜理全校校務，下設教務處、學生事務處、總務處、輔導室、會計室、人事室及幼兒園等單位。

內部分層業務如下：

(一) 教務處：秉承校長之命，辦理全校教務事項。

1. 教學組：掌理課程編排、課業考查、教學研究及教學指導等事項。
2. 註冊組：掌理註冊、編班、轉學、休學及成績考查等有關學籍事項。
3. 設備組：掌理教學設備計畫之擬定、用具之管理、保管等事項。
4. 資訊組：掌理電腦設備及區域網路之管理、保管等事項。

(二) 學生事務處：秉承校長之命，辦理全校學生事務事項。

1. 訓育組：掌理訓育計畫之擬定，指導班聯會、代聯會等學生自治團體之健全發展，並透過各項活動，實施性別教育，人權教育與群己關係之教育。
2. 體育組：加強學生體能訓練，重視團隊合作精神與良好運動風度之養成。
3. 生教組：掌理學生日常生活常規，辦理交通導護各項事項。
4. 衛生組：重視校園環境之整理與美化，配合宣導實施防災意識、環保教育與人口教育。

(三) 總務處：秉承校長之命，辦理全校總務事項。

1. 事務組：辦理校舍場地佈置及環境美化，監督校舍建築及整修，財物購買保管及分配等事項。
2. 出納組：辦理現金、票據、契約之保管等收支移轉等事項。
3. 文書組：辦理公文收發登記與典守學校印信，撰擬繕校及檔案保管等事項。

(四) 輔導室：秉承校長之命，視學生身心狀況及需求提供發展性輔導，

# 臺北市地方教育發展基金－臺北市文山區木柵國民小學

## 業務計畫及預算概要

中華民國 112 年度

介入性輔導或處理性輔導，並掌理學生輔導與諮商，實施適性生涯輔導等事項。

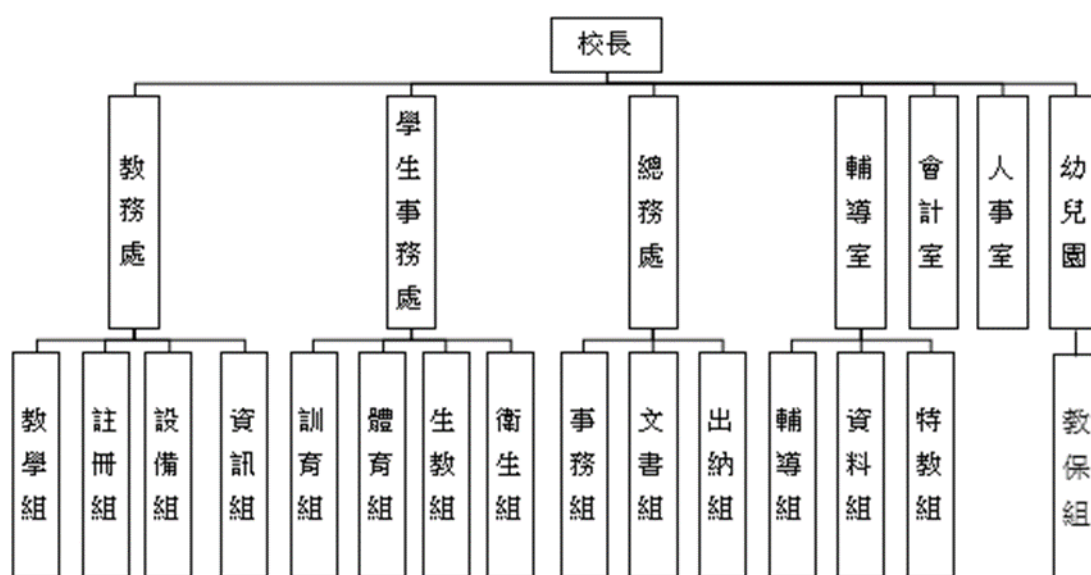
1. 輔導組：掌理學生個案建立、學習輔導、生活輔導、生涯輔導及兩性教育、親職教育等事項。
2. 資料組：辦理輔導資料搜集建檔、組訓愛心家長、實施測驗、社區人力整合、出版親職刊物等事項。
3. 特教組：擬訂特殊教育計畫章則、親師輔導諮詢、特教班甄選鑑別、實施各項診斷測驗、特教兒童追蹤輔導等事項。

(五) 會計室：秉承上級主計機關之監督與指導，並受校長之指揮，依法辦理歲計、會計、統計等事項。

(六) 人事室：秉承上級人事機關之監督與指導，並受校長之指揮，依法辦理人事管理查核等事項。

(七) 幼兒園：秉承校長之命，綜理園務、規劃幼兒教學、保育、環境與各項措施。

1. 教保組：擬定全園性課程與教學計畫、編擬及推展園務行事及活動釐訂、掌理全園招生、保健及評量等相關事項。





# 臺北市地方教育發展基金－臺北市文山區木柵國民小學

## 業務計畫及預算概要

中華民國 112 年度

### 四、基金歸類及屬性：

本校地方教育發展基金依據教育經費編列與管理法第 13 條規定設置，本基金為預算法第 4 條第 1 項第 2 款第 5 目所定之特別收入基金，以本府教育局為管理機關。

### 貳、業務計畫

#### 一、基金來源：

單位：新臺幣千元

業務計畫	本年度預算數	實 施 內 容
勞務收入	511	本年度預計辦理教師甄選報名費及暑假班報名費等收入。
財產收入	700	本年度預計辦理財產報廢變賣之殘值收入、教職員工停車收入、校園場地開放收入等。
政府撥入收入	169,283	本年度預計由公庫撥入數。
教學收入	2,348	本年度預計收取學生之學費、雜費等收入。
其他收入	1,047	本年度預計收取數位學生證補卡及廠商履約逾期罰款等收入。

#### 二、基金用途：

單位：新臺幣千元

業務計畫	本年度預算數	實 施 內 容
國民教育計畫	159,910	本年度預計辦理教學事項為： 1. 各項教學、學生事務、圖書及輔導等業務。 2. 新購教具、圖書等各科教學設備，充實各科教材及用具。 3. 革新教學方法，提高教學效能。 4. 教師甄選業務、指定活動等項目。
學前教育計畫	268	本年度預計辦理教學事項為： 1. 幼兒園各項教學及活動。 2. 新購教學用品，革新教學方法，提高教學效能。

# 臺北市地方教育發展基金－臺北市文山區木柵國民小學

## 業務計畫及預算概要

中華民國 112 年度

		3. 幼兒園各項活動，鍛鍊幼兒強健的身體，增進幼兒各項生活智能。
一般行政管理計畫	4,477	本年度預計辦理事項為： 1. 綜理學校總務、人事、會計等業務。 2. 配合校務推動行政處室支援工作，進而增進校務運作。
建築及設備計畫	10,374	本年度預計辦理事項為： 1. 購置各學科教學課程所需教學設備。 2. 辦理操場草地排水改善工程。

### 參、預算概要

#### 一、基金來源及用途之預計：

##### (一) 本年度基金來源：

服務收入 51 萬 1 千元、財產處分收入 4 萬元、其他財產收入 66 萬元、公庫撥款收入 1 億 6,928 萬 3 千元、學雜費收入 234 萬 8 千元、雜項收入 104 萬 7 千元，本年度基金來源 1 億 7,388 萬 9 千元，較上年度預算數 1 億 7,073 萬 9 千元，增加 315 萬元，約 1.84%，主要係公庫撥款收入增加所致。

##### (二) 本年度基金用途：

國民教育計畫 1 億 5,991 萬元，學前教育計畫 26 萬 8 千元，一般行政管理計畫 447 萬 7 千元，建築及設備計畫 1,037 萬 4 千元，本年度基金用途 1 億 7,502 萬 9 千元，較上年度預算數 1 億 7,096 萬 4 千元，增加 406 萬 5 千元，約 2.38%，主要係增列校園整修工程所致。

#### 二、基金餘絀之預計：

本年度基金來源及用途相抵後，差短 114 萬元，較上年度預算數差短 22 萬 5 千元，減少 91 萬 5 千元，將移用以前基金餘額支應。

#### 三、現金流量之預計：

本年度業務活動淨現金流出 114 萬千元。

#### 四、補辦預算事項：詳補辦預算明細表

(一) 固定資產之建設改良擴充 122 萬 4 千元

**臺北市地方教育發展基金－臺北市文山區木柵國民小學**  
**業務計畫及預算概要**

中華民國 112 年度

1. 110 年度教育部補助公立國民中小學午餐廚房精進計畫經費 15 萬元。
2. 110 年度教育部補助公立國民中小學視聽教室優化計畫 67 萬 6 千元。
3. 110 年度教育局補助行動學習智慧教學計畫，且具急迫性及必要性，所需經費由教育局基金餘額支應 9 萬 6 千元。
4. 110 年度原列遞延修繕房屋建築支出，消防系統改善工程，內屬設備部分移列固定資產 9 萬 3 千元。
5. 110 年度教育部補助國民小學身心障礙資源班教學相關設備計畫 7 萬 7 千元，學校自籌由國民教育計畫-其他用品消耗項下支應 1 萬 3 千元。
6. 111 年度教育部補助公立國民中小學視聽教室優化計畫 11 萬 9 千元。

肆、以前年度計畫實施成果概述：

一、前（110）年度計畫實施成果概述：

業務計畫	實施概況	實 施 成 果
勞務收入	本年度預計教師甄選報名費及暑泳班報名費等收入。	本年度已收取教師甄選報名 7 千元。
財產收入	本年度預計辦理財產報廢變賣之殘值收入、教職員工停車收入、校園場地開放收入等。	本年度收取財產報廢變賣之殘值收入 2 萬元、教職員工停車收入 6 萬 7 千元、校園場地開放收入 10 萬 4 千元等。
政府撥入收入	本年度預計由公庫撥入數。	本年度已收取公庫撥入數 1 億 6,674 萬 4 千元及教育部之補助計畫 293 萬 4 千元。
教學收入	本年度預計收取學生之學費、雜費等收入。	本年度已收取學生之學費、雜費等收入 232 萬 9 千元。
其他收入	本年度預計收取各界捐款收入、數位學生證補卡及廠商履約逾期罰款等收入。	本年度已收取數位學生證補卡等收入 186 萬元。

# 臺北市地方教育發展基金－臺北市文山區木柵國民小學

## 業務計畫及預算概要

中華民國 112 年度

國民教育計畫	<p>本年度預計辦理教學事項為：</p> <ol style="list-style-type: none"> <li>1. 辦理各項教學、學生事務、圖書及輔導等業務。</li> <li>2. 新購教具、圖書等各科教學設備，充實各科教材及用具。</li> <li>3. 革新教學方法，提高教學效能。</li> <li>4. 辦理教師甄選、指定活動等項目。</li> </ol>	<p>本年度完成各項教學事項：</p> <ol style="list-style-type: none"> <li>1. 辦理各項教學、學生事務、圖書及輔導等業務。</li> <li>2. 新購教具、圖書等各科教學設備，充實各科教材及用具。</li> <li>3. 辦理環境教育、性平、及活化教學等教師教學研習、提高教學效能。</li> <li>4. 辦理教師甄選等活動。</li> </ol>
學前教育計畫	<p>本年度預計辦理教學事項為：</p> <ol style="list-style-type: none"> <li>1. 辦理幼兒園各項教學及活動。</li> <li>2. 新購教學用品，革新教學方法，提高教學效能。</li> <li>3. 辦理幼兒園各項活動，鍛鍊幼兒強健的身體，增進幼兒各項生活智能。</li> </ol>	<p>本年度完成各項教學事項：</p> <ol style="list-style-type: none"> <li>1. 辦理幼兒園各項主題教學活動。</li> <li>2. 辦理幼兒園各項活動，鍛鍊幼兒強健的身體，增進幼兒各項生活智能。</li> </ol>
一般行政管理計畫	<p>本年度預計辦理事項為：</p> <ol style="list-style-type: none"> <li>1. 綜理學校總務、人事、會計等業務。</li> <li>2. 配合校務推動行政處室支援工作，進而增進校務運作。</li> </ol>	<p>綜理學校總務、人事、會計等業務，並配合校務推動行政處室支援工作，進而增進校務運作，達成預期目標。</p>
建築及設備計畫	<p>本年度預計辦理事項為：</p> <ol style="list-style-type: none"> <li>1. 購置各學科教學課程所需教學設備。</li> <li>2. 辦理活動中心體育館門窗整修工程、消防系統改善工程、活動中心空調設備汰換改善工程。</li> </ol>	<ol style="list-style-type: none"> <li>1. 購置各學科教學課程所需教學設備。</li> <li>2. 辦理辦理活動中心體育館門窗整修工程、消防系統改善工程、活動中心空調設備汰換改善工程。</li> </ol>

二、上年度已過期間（111 年 1 月 1 日至 5 月 31 日止）計畫實施成果概述：

# 臺北市地方教育發展基金－臺北市文山區木柵國民小學

## 業務計畫及預算概要

中華民國 112 年度

業務計畫	實施概況	實 施 成 果
勞務收入	本年度截至 5 月 31 日止預計辦理收取教師甄選報名費及暑泳班報名費等收入。	本年度截至 5 月 31 日止無辦理教師甄選。
財產收入	本年度截至 5 月 31 日止預計辦理財產報廢變賣之殘值收入、職員工停車收入、校園場地開放收入等。	本年度截至 5 月 31 日止已教職員工停車收入 3 萬 4 千元等。
政府撥入收入	本年度截至 5 月 31 日止預計公庫撥入數。	本年度截至 5 月 31 日止已收取公庫撥入數 7,997 萬 5 千元及教育部之補助計畫 235 萬 4 千元。
教學收入	本年度截至 5 月 31 日止預計預計收取學生之 1 學期學費、雜費等收入。	本年度截至 5 月 31 日止已收取學生 1 學期學費、雜費等收入 119 萬 6 千元。
其他收入	本年度截至 5 月 31 日止預計收取各界捐款收入、數位學生證補卡及廠商履約逾期罰款等收入。	本年度截至 5 月 31 日止已數位學生證補卡等收入 19 萬 6 千元。
國民教育計畫	本年度截至 5 月 31 日止預計辦理教學事項為： <ol style="list-style-type: none"> <li>1. 辦理各項教學、學生事務、圖書及輔導等業務。</li> <li>2. 新購教具、圖書等各科教學設備，充實各科教材及用具。</li> <li>3. 革新教學方法，提高教學效能。</li> <li>4. 辦理教師甄選、指定活動等項目。</li> </ol>	本年度截至 5 月 31 日止完成各項教學事項： <ol style="list-style-type: none"> <li>1. 辦理各項教學、學生事務、圖書及輔導等業務。</li> <li>2. 新購教具、圖書等各科教學設備，充實各科教材及用具。</li> <li>3. 辦理環境教育、性平、及活化教學等教師教學研習、提高教學效能。</li> <li>4. 辦理教師甄選等活動。</li> </ol>
學前教育計畫	本年度截至 5 月 31 日止預計辦理教學事項為： <ol style="list-style-type: none"> <li>1. 幼兒園各項教學及活動。</li> <li>2. 新購教學用品，革新教學方法，提高教學效能。</li> <li>3. 辦理幼兒園各項活動，</li> </ol>	本年度截至 5 月 31 日止完成各項教學事項： <ol style="list-style-type: none"> <li>1. 辦理幼兒園各項主題教學活動。</li> <li>2. 辦理幼兒園各項活動，鍛鍊幼兒強健的身體，增進幼兒各項生活智</li> </ol>

**臺北市地方教育發展基金－臺北市文山區木柵國民小學**  
**業務計畫及預算概要**

中華民國 112 年度

		鍛鍊幼兒強健的身體， 增進幼兒各項生活智 能。	能。
一般行政管理 計畫	本年度截至 5 月 31 日止預 計辦理事項為： 1. 綜理學校總務、人事、 會計等業務。 2. 配合校務推動行政處室 支援工作，進而增進校 務運作。	持續辦理學校總務、人 事、會計等業務，並配合 校務推動行政處室支援工 作，進而增進校務運作， 以達成預期目標。	
建築及設備計 畫	本年度截至 5 月 31 日止預 計辦理事項為： 1. 購置各學科教學課程所 需教學設備招標作業。 2. 辦理網球場整修工程之 建築師及工程招標作 業。	1. 購置各學科教學課程所 需教學設備招標作業。 2. 辦理網球場整修工程 之建築師及工程招標 作業。	

# 臺北市地方教育發展基金－臺北市文山區木柵國民小學

## 補辦預算明細表

中華民國112年度

單位：新臺幣元

項 目	金額	辦理 年度	說 明
合計	1,224,000		
固定資產之建設改良擴充	1,224,000		
購置機械及設備	203,000	110	
無線基地台	58,000		教育部補助公立國民中小學午餐廚房精進計畫經費。
桌上型電腦(含32吋曲面螢幕、CPU Intel Core i5 10代(含)以上、記憶體32G(含)以上、外接硬碟1TB等)	49,000		教育部補助公立國民中小學午餐廚房精進計畫經費。
平板電腦(64GB WIFI版)	96,000		教育局補助行動學習智慧教學計畫，急需購置平板電腦，所需經費擬由教育局基金餘額支應。
購置交通及運輸設備	494,000	110	
行動電話機	31,000		教育部補助公立國民中小學午餐廚房精進計畫經費。
廣播音響系統(含劇院擴大機、播放機、喇叭等)	463,000		教育部補助公立國民中小學視聽教室優化計畫。
購置雜項設備	408,000	110	
大尺寸螢幕（觸控）顯示器	90,000		教育部補助國民小學身心障礙資源班教學相關設備計畫經費76,500元，學校自籌13,500元，所需經費控留本校國民教育計畫-其他用品消耗項下支應。
冰箱	12,000		教育部補助公立國民中小學午餐廚房精進計畫經費。
86吋電視大屏含黑(白)板	150,000		教育部補助公立國民中小學視聽教室優化計畫。
學生單人連結課桌椅	63,000		教育部補助公立國民中小學視聽教室優化計畫。
R型火警受信副機	93,000		原列遞延修繕房屋建築支出-消防系統改善工程，內屬設備部分移列固定資產。
購置機械及設備	119,000	111	
桌上型電腦(Intel i7-10700F 八核/16緒)	37,000		教育部補助公立國民中小學視聽教室優化計畫。
資訊講桌	82,000		教育部補助公立國民中小學視聽教室優化計畫。

備註：各基金依預算法第88條規定補辦預算，應確係不及編入年度預算，且因經營環境發生重大變遷或正常業務(含執行中央補助款項目)之確實需要，並經主管機關核轉本府核准先行辦理者；不具急迫性之事項，仍應儘可能納入預算辦理。

# 臺北市地方教育發展基金－臺北市文山區木柵國民小學

## 補辦預算明細表

中華民國112年度

單位：新臺幣元

項 目	金額	辦理 年度	說 明
合計	1,224,000		
固定資產之建設改良擴充	1,224,000		
購置機械及設備	203,000	110	
無線基地台	58,000		教育部補助公立國民中小學午餐廚房精進計畫經費。
桌上型電腦(含32吋曲面螢幕、CPU Intel Core i5 10代(含)以上、記憶體32G(含)以上、外接硬碟1TB等)	49,000		教育部補助公立國民中小學午餐廚房精進計畫經費。
平板電腦(64GB WIFI版)	96,000		教育局補助行動學習智慧教學計畫，急需購置平板電腦，所需經費擬由教育局基金餘額支應。
購置交通及運輸設備	494,000	110	
行動電話機	31,000		教育部補助公立國民中小學午餐廚房精進計畫經費。
廣播音響系統(含劇院擴大機、播放機、喇叭等)	463,000		教育部補助公立國民中小學視聽教室優化計畫。
購置雜項設備	408,000	110	
大尺寸螢幕（觸控）顯示器	90,000		教育部補助國民小學身心障礙資源班教學相關設備計畫經費76,500元，學校自籌13,500元，所需經費控留本校國民教育計畫-其他用品消耗項下支應。
冰箱	12,000		教育部補助公立國民中小學午餐廚房精進計畫經費。
86吋電視大屏含黑(白)板	150,000		教育部補助公立國民中小學視聽教室優化計畫。
學生單人連結課桌椅	63,000		教育部補助公立國民中小學視聽教室優化計畫。
R型火警受信副機	93,000		原列遞延修繕房屋建築支出-消防系統改善工程，內屬設備部分移列固定資產。
購置機械及設備	119,000	111	
桌上型電腦(Intel i7-10700F 八核/16緒)	37,000		教育部補助公立國民中小學視聽教室優化計畫。
資訊講桌	82,000		教育部補助公立國民中小學視聽教室優化計畫。

備註：各基金依預算法第88條規定補辦預算，應確係不及編入年度預算，且因經營環境發生重大變遷或正常業務(含執行中央補助款項目)之確實需要，並經主管機關核轉本府核准先行辦理者；不具急迫性之事項，仍應儘可能納入預算辦理。



# 臺北市地方教育發展基金－臺北市文山區木柵國民小學

## 基金來源、用途及餘絀預計表

中華民國112年度

單位：新臺幣千元

前年度決算數	項 目	本年度預算數	上年度預算數	比較增減（－）
174,066	基金來源	173,889	170,739	3,150
7	勞務收入	511	511	
7	服務收入	511	511	
191	財產收入	700	700	
20	財產處分收入	40	40	
171	其他財產收入	660	660	
169,678	政府撥入收入	169,283	166,499	2,784
166,744	公庫撥款收入	169,283	166,499	2,784
2,934	政府其他撥入收入			
2,329	教學收入	2,348	2,348	
2,329	學雜費收入	2,348	2,348	
1,860	其他收入	1,047	681	366
1,860	雜項收入	1,047	681	366
178,477	基金用途	175,029	170,964	4,065
156,405	國民教育計畫	159,910	161,455	-1,545
971	學前教育計畫	268	473	-205
3,939	一般行政管理計畫	4,477	4,420	57
17,162	建築及設備計畫	10,374	4,616	5,758
-4,411	本期賸餘(短絀)	-1,140	-225	-915
7,722	期初基金餘額	3,086	1,772	1,314
3,311	期末基金餘額	1,946	1,547	399

註：前年度決算數細數之和與總數或略有出入，係四捨五入關係，以下各表同。

## 臺北市地方教育發展基金－臺北市文山區木柵國民小學

## 現金流量預計表

中華民國112年度

單位：新臺幣千元

項	目	本 預	年 算	度 數	說	明
業務活動之現金流量						
	本期賸餘(短絀)			-1,140		
	業務活動之淨現金流入(流出)			-1,140		
其他活動之現金流量						
	其他活動之淨現金流入(流出)					
現金及約當現金之淨增(淨減)				-1,140		
期初現金及約當現金				11,358		
期末現金及約當現金				10,218		

註：本表係採現金及約當現金基礎，包括現金及自投資日起3個月內到期或清償之債權證券。

# 臺北市地方教育發展基金－臺北市文山區木柵國民小學

## 基金來源－服務收入明細表

中華民國112年度

單位：新臺幣元

科 目	單位	本 年 度 預 算 數			說 明
		數量 業務量	利(費)率	金 額	
合計				511,000	
服務收入				511,000	較上年度預算數511,000元，無增減。
	年	1	500	500	配合預算編列至千元，增列進位數500元。
	人、次	20x1	800	16,000	暑泳班報名費普通票收入(收支對列)。
	人	15	300	4,500	教師甄選報名費收入。
	人、次	700x1	700	490,000	暑泳班報名費學生票收入(收支對列)。

## 臺北市地方教育發展基金－臺北市文山區木柵國民小學

## 基金來源－財產處分收入明細表

中華民國112年度

單位：新臺幣元

科 目	單位	本 年 度 預 算 數			說 明
		數量 業務量	利(費)率	金 額	
合計				40,000	
財產處分收入				40,000	較上年度預算數40,000元，無增減。
	年	1	40,000	40,000	報廢財產處分收入。

## 臺北市地方教育發展基金－臺北市文山區木柵國民小學

## 基金來源－其他財產收入明細表

中華民國112年度

單位：新臺幣元

科 目	單位	本 年 度 預 算 數			說 明
		數量 業務量	利(費)率	金 額	
合計				660,000	
其他財產收入				660,000	較上年度預算數660,000元，無增減。
	年	1	600,000	600,000	場地對外開放收入(收支對列)。
	人、學期	30x2	1,000	60,000	教職員停車收入(收支對列)。

臺北市地方教育發展基金－臺北市文山區木柵國民小學

基金來源－公庫撥款收入明細表

中華民國112年度

單位：新臺幣元

科 目	單位	本 年 度 預 算 數			說 明
		數量 業務量	利(費)率	金 額	
合計				169,283,000	
公庫撥款收入	年	1	169,283,000	169,283,000	較上年度預算數166,499,000元，增加2,784,000元。 市府補助款。

# 臺北市地方教育發展基金－臺北市文山區木柵國民小學

## 基金來源－學雜費收入明細表

中華民國112年度

單位：新臺幣元

科 目	單位	本 年 度 預 算 數			說 明
		數量 業務量	利(費)率	金 額	
合計				2,348,000	
學雜費收入				2,348,000	較上年度預算數2,348,000元，無增減。
	人、學期	10x2	5,150	103,000	幼兒園半日班學費收入預估學生10人。
	人、學期	110x2	7,000	1,540,000	幼兒園全日班學費收入預估學生110人。
	人、學期	110x2	2,955	650,100	幼兒園全日班雜費收入預估學生110人。
	人、學期	10x2	2,745	54,900	幼兒園半日班雜費收入預估學生10人。

# 臺北市地方教育發展基金－臺北市文山區木柵國民小學

## 基金來源－雜項收入明細表

中華民國112年度

單位：新臺幣元

科 目	單位	本 年 度 預 算 數			說 明
		數量 業務量	利(費)率	金 額	
合計				1,047,000	
雜項收入				1,047,000	較上年度預算數681,000元，增加366,000元。
	件	50	100	5,000	招標圖說工本費收入。
	年	1	1,042,000	1,042,000	其他雜項收入。



# 臺北市地方教育發展基金－臺北市文山區木柵國民小學

## 基金用途－國民教育計畫明細表

中華民國112年度

單位：新臺幣元

前年度 決算數	上年度 預算數	科 目	本 年 度 預 算 數	說 明
156,404,985	161,455,293	合計	159,910,000	
145,956,549	151,727,293	用人費用	150,605,000	
70,998,398	75,516,540	正式員額薪資	74,330,700	較上年度預算數75,516,540元，減少1,185,840元。
69,836,785	74,076,540	職員薪金	72,938,700	
			59,085,240	教職員66人薪金(詳用人費用彙計表)(含教育部補助導師費348,000元)(教育部補助專任輔導教師640,000元)(含偏鄉廚房計畫729,240元)。
			7,237,860	教職員8人及教保員1人薪金(詳用人費用彙計表)。
			6,552,000	教職員8人薪金(詳用人費用彙計表)(含教育部補助導師費120,000元)。
			63,600	兼任補校行政人員(校務主任)工作補助費，1人*12月*5,300元。
1,161,613	1,440,000	工員工資	1,392,000	
			696,000	工員2人工資(詳用人費用彙計表)。
			696,000	工員2人工資(詳用人費用彙計表)(含偏鄉廚房計畫696,000元)
2,183,837	2,165,216	聘僱及兼職人員薪資	2,165,216	較上年度預算數2,165,216元，無增減。
374,100	406,896	約僱職員薪金	406,896	約僱教師助理員1人薪金(詳聘用及約僱人員明細表)。
1,809,737	1,758,320	兼職人員酬金	1,758,320	
			204,800	補助調整授課特教教師鐘點費，8人*2節*40週*320元(教育部補助款)。
			20,480	補助調整授課鐘點費之外聘教師勞、健保及勞退費用(教育部補助款)。
			144,000	教師兼補校導師費，4人*12月*3,000元(含教育部補助48,000元)。
			42,000	兼任補校行政人員(校長)工作補助費，1人*12月*3,500元。
			108,000	兼任補校行政人員(會計、人事、幹事1人)工作補助費，3人*12月*3,000元。
			675,840	補校教師授課鐘點費，4人*528小時*320元。
			563,200	教師代課鐘點費，本校編制教師總人數71人，按9分之1計，編列8人，每人220節，總節數8人*220節=1,760節，每節320元。

# 臺北市地方教育發展基金－臺北市文山區木柵國民小學

## 基金用途－國民教育計畫明細表

中華民國112年度

單位：新臺幣元

前年度 決算數	上年度 預算數	科 目	本 年 度 預 算 數	說 明
1,321,938	2,102,508	超時工作報酬	1,932,271	較上年度預算數2,102,508元，減少170,237元。
1,321,938	2,102,508	加班費	1,932,271	451,225 加班費。
			1,253,896	不休假出勤加班費(含偏鄉廚房計畫40,513元)。
			24,960	補校工友加班費。
			14,430	暑期泳訓班工作人員加班費(收支對列)。
			18,084	約僱教師助理員不休假出勤加班費。
			100,771	不休假出勤加班費(含偏鄉廚房計畫19,334元)。
			68,905	加班費。
16,183,304	16,427,226	獎金	15,070,716	較上年度預算數16,427,226元，減少1,356,510元。
7,559,446	6,944,746	考績獎金	5,736,466	164,000 依考績法規定核發之獎金。
			5,572,466	依考績法規定核發之獎金(含偏鄉廚房計畫91,155元)。
8,623,858	9,482,480	年終獎金	9,334,250	7,472,655 依規定於年節加發之獎金(含偏鄉廚房計畫91,155元)。
			819,000	依規定於年節加發之獎金。
			50,862	依規定於年節加發之獎金。
			991,733	依規定於年節加發之獎金(含偏鄉廚房計畫87,000元)。
45,908,868	46,394,340	退休及卹償金	47,994,204	較上年度預算數46,394,340元，增加1,599,864元。
45,333,151	46,314,660	職員退休及離職金	47,918,364	6,441,000 提撥退撫基金(含偏鄉廚房計畫84,360元)。
			702,000	提撥退撫基金。
			24,408	提撥退撫基金。
			39,919,896	退休人員月退休金，96人*33,718元*12月=38,843,136元；退休遺族月撫慰金 5人*17,946元*12月=1,076,760元；合計39,919,896元。
			831,060	提撥退撫基金。
530,293	79,680	工員退休及離職金	75,840	20,160 提撥勞工退休準備金(含偏鄉廚房計畫20,160元)。
			55,680	提撥勞工退休準備金。
45,424		卹償金		

# 臺北市地方教育發展基金－臺北市文山區木柵國民小學

## 基金用途－國民教育計畫明細表

中華民國112年度

單位：新臺幣元

前年度 決算數	上年度 預算數	科 目	本 年 度 預 算 數	說 明
9,360,204	9,121,463	福利費	9,111,893	較上年度預算數9,121,463元，減少9,570元。
6,963,015	6,543,084	分擔員工保險費	6,484,884	
			557,856	分擔公保、勞保、健保費。
			53,520	分擔公保、勞保、健保費。
			722,292	分擔公保、勞保、健保費(含偏鄉廚房計畫91,536元)。
			5,151,216	分擔公保、勞保、健保費(含偏鄉廚房計畫63,720元)。
176,310	221,700	傷病醫藥費	309,940	
			76,500	健康檢查補助費，17人*4,500元。
			224,000	健康檢查補助費，14人*16,000元。
			6,000	職業安全衛生健康檢查經費，5人*1,200元。
			1,720	幼兒園教保人員健康檢查補助費，2人*860元(每2人編1人)。
			1,720	幼兒園廚工健康檢查補助費，2人*860元。
508,362	594,132	員工通勤交通費	594,132	
			7,560	約聘教師助理員上下班交通費，1人*12月*630元。
			11,760	教師上下班交通費，1人*10月*1,176元。
			14,112	職員、技工、工友上下班交通費，1人*12月*1,176元。
			75,600	職員、技工、工友上下班交通費，5人*12月*1,260元。
			37,800	職員、技工、工友上下班交通費，5人*12月*630元。
			371,700	教師上下班交通費，59人*10月*630元。
			75,600	教師上下班交通費，6人*10月*1,260元。
1,712,517	1,762,547	其他福利費	1,722,937	
			448,000	休假旅遊補助費(含偏鄉廚房計畫16,000元)。
			16,000	約僱教師助理員休假旅遊補助費。
			32,000	休假旅遊補助費。
			48,000	退休人員三節慰問金，8人*6,000元。
			379,800	喪葬補助費，2人*5月*37,980元。
			130,520	結婚補助費，2人*2月*32,630元。
			668,617	子女教育補助費等。
6,116,993	5,599,000	服務費用	5,199,000	

# 臺北市地方教育發展基金－臺北市文山區木柵國民小學

## 基金用途－國民教育計畫明細表

中華民國112年度

單位：新臺幣元

前年度 決算數	上年度 預算數	科 目	本 年 度 預 算 數	說 明
1,596,814	1,702,372	水電費	1,787,032	較上年度預算數1,702,372元，增加84,660元。
1,392,528	1,470,000	工作場所電費	1,574,000	暑期泳訓班室內電費補助80%(收支對列)。
			44,000	電費基本費。
			1,136,904	學生在校作息時間內用冷氣設備電費，33班*11,912元(新增)。
204,286	232,372	工作場所水費	213,032	水費基本費。
			202,032	暑期泳訓班室內水費補助20%(收支對列)。
	9,000	郵電費	11,000	較上年度預算數9,000元，無增減。
	9,000	電話費	9,000	開放場地電話費用，2學期*4,500元(收支對列)。
36,795	47,740	旅運費	43,090	較上年度預算數47,740元，減少4,650元。
36,795	47,740	國內旅費	43,090	校外教學隨隊人員出差旅費，7人*3天*1,550元。
			32,550	教職員工因公出差旅費。
63,661	185,810	印刷裝訂與廣告費	10,540	較上年度預算數185,810元，減少185,810元。
63,661	185,810	印刷及裝訂費		
1,261,459	1,401,628	修理保養及保固費	1,556,828	較上年度預算數1,401,628元，增加155,200元。
713,825	896,528	一般房屋修護費	896,528	學校校舍及其他建築物等之修理，31班*22,400元(普通班及特教班)。
			694,400	學校校舍及其他建築物等之修理，4班*13,400元(補習學校)。
			53,600	開放場地校舍維護費用，2學期*74,264元(收支對列)。
252,991	180,200	機械及設備修護費	148,528	游泳教學器材維修費等，14班*5,000元(游泳池水電清潔維護費)。
			241,400	暑期泳訓班場地維護費(收支對列)。
			70,000	停車場設備維護費(收支對列)(新增)。
			15,000	
			60,000	

# 臺北市地方教育發展基金－臺北市文山區木柵國民小學

## 基金用途－國民教育計畫明細表

中華民國112年度

單位：新臺幣元

前年度 決算數	上年度 預算數	科 目	本 年 度 預 算 數	說 明
294,643	324,900	雜項設備修護費	69,440	機械及設備及其他公用用具等之保養修護，31班*2,240元(普通班及特教班)。
			4,160	機械及設備及其他公用用具等之保養修護，4班*1,040元(補習學校)。
			22,800	電腦設備維護費(電腦專案計畫)。
			418,900	
			200,000	開放場地什項設備維護費用，2學期*100,000元(收支對列)。
			30,000	綠屋頂計畫維護保養費用。
			4,500	身心障礙資源班設備維修費(特教班業務費)。
			104,160	各項教學設備及其他公用用具等之保養修護，31班*3,360元(普通班及特教班)。
			6,240	各項教學設備及其他公用用具等之保養修護，4班*1,560元(補習學校)。
			74,000	冷氣設備維護費，37班(含補校4班)*1年*2,000元(新增)。
1,742,772	20,160	保險費	20,160	較上年度預算數20,160元，無增減。
	20,160	其他保險費	20,160	暑期泳訓班學員保險費，720人*28元(收支對列)。
	1,111,278	一般服務費	1,037,678	較上年度預算數1,111,278元，減少73,600元。
	17,182	佣金、匯費、經理費及手續費	9,012	委託超商代收學雜費手續費，751人*2學期*6元。
	48,032	外包費	82,992	
			82,992	開放場地外包費用，2學期*41,496元(收支對列)。
	843,274	計時與計件人員酬金	767,674	
			26,624	閩客語教學支援人員鐘點費之外聘人員勞、健保及勞退費用。
			204,800	閩客語教學支援人員鐘點費，16人*1節*40週*320元。
			320,000	游泳池救生員薪津，1人*10月*32,000元。
1,513,558			19,980	提撥游泳池救生員勞工退休準備金，1人*10月*1,998元。
			43,900	分擔游泳池救生員勞保及健保費，1人*10月

# 臺北市地方教育發展基金－臺北市文山區木柵國民小學

## 基金用途－國民教育計畫明細表

中華民國112年度

單位：新臺幣元

前年度 決算數	上年度 預算數	科 目	本 年 度 預 算 數	說 明
				*4,390元。
			40,000	游泳池救生員年終工作獎金，1人*40,000元。
			3,996	提撥暑期泳訓班救生員退休金，1人*2月*1,998元。
			2,394	提撥暑期泳訓班工讀生勞退準備金，1人*2月*1,197元(收支對列)。
			64,000	暑期泳訓班救生員薪津，1人*2月*32,000元。
			8,780	分擔暑期泳訓班救生員勞保及健保費，1人*2月*4,390元。
			8,000	暑期泳訓班救生員年終獎金，1人*8,000元(收支對列)。
			25,200	暑期泳訓班工讀生薪津，150小時*168元(收支對列)。
164,000	176,000	體育活動費	178,000	
			6,000	文康活動費，本校編列契約進用教保員1人，廚工2人，合計3人，每人編列2,000元(上述人員係幼托整合前得編列文康活動費之人員)。
			172,000	文康活動費，本校編列教職員82人，工員2人，約聘僱人員1人，臨時人員1人，合計86人，每人編列2,000元。
1,415,492	1,121,012	專業服務費	745,212	較上年度預算數1,121,012元，減少375,800元。
225,100	693,600	講課鐘點、稿費、出席審查及查詢費	317,800	
			7,200	資優班教材編輯費，1班*12月*600元。
			7,200	身心障礙資源班教材編輯費，1班*12月*600元。
			2,000	身心障礙資源班外聘訓練講授鐘點費(特教班業務費)，1節*2,000元。
			6,000	資優班外聘訓練講授鐘點費(特教班業務費)，3節*2,000元。
			14,400	自足式特教班教材編輯費，2班*12月*600元。

# 臺北市地方教育發展基金－臺北市文山區木柵國民小學

## 基金用途－國民教育計畫明細表

中華民國112年度

單位：新臺幣元

前年度 決算數	上年度 預算數	科 目	本 年 度 預 算 數	說 明
			6,000	自足式特教班外聘訓練講授鐘點費(特教班業務費)，3節*2,000元。
			210,000	暑期泳訓班教練指導鐘點費，420節*500元(收支對列)。
			10,000	教育研習訓練講授鐘點費(國小家長教育成長暨志工培訓)，5節*2,000元。
			30,000	辦理兩公約人權、法治、品德教育、特教、輔導、環教、生命、資訊安全等各類依法宣導活動外聘講師鐘點費(教師專業成長費)，15節*2,000元。
			4,000	綠屋頂計畫外聘講師鐘點費，2節*2,000元。
			2,000	調查報告撰稿費(性別平等教育宣導活動)。
			10,000	外聘講授鐘點費(性別平等教育宣導活動)，5節*2,000元。
			5,000	外聘學者、專家出席費(性別平等教育宣導活動)，2人次*2,500元。
			4,000	辦理小田園教育體驗學習外聘教師鐘點費，2節*2,000元。
121,290	83,440	委託檢驗(定)試驗認證費	83,440	
			10,800	飲水機水質檢驗費，9臺*1,200元。
			72,640	建物公共安全檢查簽證及申報費、消防安全維護暨檢驗費等(普通班級業務費)。
6,500	4,000	試務甄選費	4,000	
			4,000	教師甄選試務費用。
1,062,602	339,972	其他專業服務費	339,972	
			91,472	開放場地保全費用，2學期*45,736元(收支對列)。
			8,000	健康中心學童牙齒檢查費。
			20,000	學生輔導指導費。
			72,000	工作人員午餐指導費，16人*9月*500元。
			130,500	學童午餐指導費，29班*1人*9月*500元。
			18,000	特教班學童午餐指導費，2班*2人*9月*500元。
2,364,061	2,163,000	材料及用品費	1,907,000	
1,158,697	449,080	使用材料費	507,700	較上年度預算數449,080元，增加58,620元。

# 臺北市地方教育發展基金－臺北市文山區木柵國民小學

## 基金用途－國民教育計畫明細表

中華民國112年度

單位：新臺幣元

前年度 決算數	上年度 預算數	科 目	本 年 度 預 算 數	說 明
1,158,697	449,080	設備零件	507,700	<p>7,000 8port監視設備用網路交換器1臺(總務處)(班級設備費移列)(新增)。</p> <p>4,000 4port監視設備用網路交換器1臺(總務處)(班級設備費移列)(新增)。</p> <p>13,800 學生課桌椅，6套*2,300元(由特教班設備費移列)(新增)。</p> <p>2,200 升降椅(資源班)，2張*1,100元(由特教班設備費移列)(新增)。</p> <p>3,400 蜘蛛爐1個(資源班)(由特教班設備費移列)(新增)。</p> <p>6,000 睡墊(資源班)，3個*2000元(由特教班設備費移列)(新增)。</p> <p>15,000 籃板含框(學務處)，2組*7,500元(班級設備費移列)(新增)。</p> <p>49,000 紅外線監視攝影機(總務處)，5臺*9,800元(班級設備費移列)(新增)。</p> <p>6,600 鍋子(資源班)，2個*3,300元(由特教班設備費移列)(新增)。</p> <p>15,400 健身車，2臺*7,700元(由特教班設備費移列)(新增)。</p> <p>13,600 五層波浪層板架(自然教室)，2組*6,800元(班級設備費移列)(新增)。</p> <p>119,700 電腦設備維護及管理費，19班*6,300元。</p> <p>252,000 課桌椅設備費，140人*1,800元(新增)。</p>
1,205,364	1,713,920	用品消耗	1,399,300	較上年度預算數1,713,920元，減少314,620元。
84,170	160,190	辦公(事務)用品	12,300	
			2,000	文具、紙張及耗材等(性別平等教育宣導活動)。
			1,100	身心障礙資源班業務費。
			1,200	資優班業務費。
			8,000	自足式特教班業務費，2班*4,000元。
		報章雜誌	64,876	圖書(由班級設備費移列)(新增)。
22,321	26,102	醫療用品(非醫療院所使用)	26,816	



# 臺北市地方教育發展基金－臺北市文山區木柵國民小學

## 基金用途－國民教育計畫明細表

中華民國112年度

單位：新臺幣元

前年度 決算數	上年度 預算數	科 目	本 年 度 預 算 數	說 明
1,098,873	1,527,628	其他用品消耗	2,816	暑期泳訓班醫療用品等(收支對列)。
			24,000	健康中心藥品費。
			1,295,308	
			30,000	兒童節慶活動費。
			400,780	普通班級教學材料費，29班*13,820元。
			133,600	含垃圾袋費用、消毒藥水、衛生清潔用品費、衛生紙及教室佈置費(普通班級業務費)。
			10,200	教學用教科書，6年級*1,700元。
			3,000	暑期泳訓班教學環境佈置費(收支對列)。
			10,000	暑期泳訓班教學器材費(收支對列)。
			9,200	暑期泳訓班消毒劑，40班*230元(收支對列)。
			130,800	暑期泳訓班清潔維護費(收支對列)。
			55,280	普通班級教學材料費，4班*13,820元(補習學校)。
			22,280	含垃圾袋費用、消毒藥水、衛生清潔用品費、衛生紙及教室佈置費，4班*5,570元(普通班級業務費)。
			18,900	補校教科書，54人*350元。
			1,000	教材、教具、場地布置及雜支等(性別平等教育宣導活動)。
			73,700	運動會經費。運動會經費按每班300元，另加基數62,000元。300元*(普通班29班+集中式特教班2班+幼兒園4班+夜補校4班)+62,000元=73,700元。
			163,800	國小學生活動費，819人*2學期*100元。
			31,000	綠屋頂計畫園藝用品及資材等。
			61,000	辦理小田園教育體驗學習用菜苗、種子、花盆、工具及氬管等小田園相關資材。
			30,800	游泳教學泳池消毒費等，14班*2,200元(游泳池水電清潔維護費)。
			13,820	身心障礙資源班教具製作、實驗器材、教學參考資料及文具用品等，(特教班教學材料費)。
			13,820	資優班教具製作、實驗器材、教學參考資

# 臺北市地方教育發展基金－臺北市文山區木柵國民小學

## 基金用途－國民教育計畫明細表

中華民國112年度

單位：新臺幣元

前年度 決算數	上年度 預算數	科 目	本 年 度 預 算 數	說 明
				料及文具用品等(特教班教學材料費)。
			13,820	自足式特教班教具製作、實驗器材、教學參考資料及文具用品等，1班*13,820元(特教班教學材料費)。
			68,008	開放場地什項費用，2學期*34,004元(收支對列)。
			500	教師甄選相關人員逾時誤餐餐盒費用，5人次*100元。
57,400	5,000	租金、償債、利息及相關手續費	5,000	
52,600		交通及運輸設備租金		
52,600		車租		
4,800	5,000	雜項設備租金	5,000	較上年度預算數5,000元，無增減。
4,800	5,000	雜項設備租金	5,000	
			4,800	電錶月租費(普通班級業務費)。
			200	配合預算編列至千元，增列進位數200元。
1,602,436	1,670,000	會費、捐助、補助、分攤、照護、救濟與交流活動費	1,986,000	
10,000	10,000	捐助、補助與獎助	10,000	較上年度預算數10,000元，無增減。
10,000	10,000	獎助學員生給與	10,000	教育關懷獎每校推薦1名學生獎助金。
1,592,436	1,660,000	補貼、獎勵、慰問、照護與救濟	1,976,000	較上年度預算數1,660,000元，增加316,000元。
212,787	247,600	獎勵費用	63,600	
			10,800	依「臺北市公立高級中等以下學校獎勵教師獎金發給要點」發放之獎勵，3人*3,600元(普通班級業務費)。
			52,800	敬師獎勵活動費，88人*600元。
1,379,649	1,412,400	其他補貼、獎勵、慰問、照護與救濟	1,912,400	
			643,760	補助學校午餐使用有機蔬菜或有機米計畫，619人*40週*16元。
			63,000	本市市民第3胎就讀國小教育補助費，63人*1,000元。
			154,700	弱勢學生教科書補助費用，91人*1,700元。
			598,125	清寒學生餐費補助，87人*125日*55元。
			452,400	清寒學生寒暑假增列餐費補助，87人*80日

# 臺北市地方教育發展基金－臺北市文山區木柵國民小學

## 基金用途－國民教育計畫明細表

中華民國112年度

單位：新臺幣元

前年度 決算數	上年度 預算數	科 目	本 年 度 預 算 數	說 明
				*65元(新增)。
			415	配合預算編列至千元，增列進位數415元。
307,546	291,000	其他	208,000	
307,546	291,000	其他支出	208,000	較上年度預算數291,000元，減少83,000元。
307,546	291,000	其他	208,000	
			126,000	執行學生路隊安全導護費及導護志工保險費。20-39班按5人計算，按每學期20週，每週5日，每日2次，每次63元編列。(5人*2學期*20週*5日*2次*63元)。
			800	配合預算編列至千元，增列進位數800元。
			61,200	班級自治費，612人*2學期*50元。
			20,000	退休人員紀念品，4人*5,000元。

# 臺北市地方教育發展基金－臺北市文山區木柵國民小學

## 基金用途－學前教育計畫明細表

中華民國112年度

單位：新臺幣元

前年度 決算數	上年度 預算數	科 目	本 年 度 預 算 數	說 明
970,949	473,000	合計	268,000	
47,235	141,000	服務費用	141,000	
13,980	100,000	修理保養及保固費	100,000	較上年度預算數100,000元，無增減。
10,980	76,000	一般房屋修護費	76,000	學校校舍及其他建築物等之修理，4班*19,000元(幼兒園)。
1,500	12,000	機械及設備修護費	12,000	機械及設備及其他公用用具等之保養修護，4班*3,000元(幼兒園)。
1,500	12,000	雜項設備修護費	12,000	各項教學設備及其他公用用具等之保養修護，4班*3,000元(幼兒園)。
33,255	41,000	專業服務費	41,000	較上年度預算數41,000元，無增減。
33,255	41,000	其他專業服務費	41,000	
			500	配合預算編列至千元，增列進位數500元。
			36,000	幼兒園學童午餐指導費，4班*2人*9月*500元。
			4,500	幼兒園教保員學童午餐指導費，1班*1人*9月*500元。
2,200	100,000	材料及用品費	23,000	
2,200	77,600	使用材料費		較上年度預算數77,600元，減少77,600元。
2,200	77,600	設備零件		
	22,400	用品消耗	23,000	較上年度預算數22,400元，增加600元。
	22,400	其他用品消耗	23,000	
			22,280	含垃圾袋費用、消毒藥水、衛生清潔用品費、衛生紙及教室佈置費，4班*5,570元(普通班級業務費)。
			720	配合預算編列至千元，增列進位數720元。
895,226	136,000	會費、捐助、補助、分攤、照護、救濟與交流活動費	8,000	
895,226	136,000	補貼、獎勵、慰問、照護與救濟	8,000	較上年度預算數136,000元，減少128,000元。
895,226	136,000	其他補貼、獎勵、慰問、照護與救濟	8,000	
			7,104	補助學校午餐使用有機蔬菜或有機米計畫，37人*40週*1次*4.8元。
			896	配合預算編列至千元，增列進位數896元。
26,288	96,000	其他	96,000	

# 臺北市地方教育發展基金－臺北市文山區木柵國民小學

## 基金用途－學前教育計畫明細表

中華民國112年度

單位：新臺幣元

前年度 決算數	上年度 預算數	科 目	本 年 度 預 算 數	說 明
26,288	96,000	其他支出	96,000	較上年度預算數96,000元，無增減。
26,288	96,000	其他	96,000	幼兒導護費。4班以上按4人計算，按每學期20週，每週5日，每日2次，每次60元編列。(4人*2學期*20週*5日*2次*60元)。

# 臺北市地方教育發展基金－臺北市文山區木柵國民小學

## 基金用途－一般行政管理計畫明細表

中華民國112年度

單位：新臺幣元

前年度 決算數	上年度 預算數	科 目	本 年 度 預 算 數	說 明
3,938,783	4,419,707	合計	4,477,000	
4,672	84,707	用人費用	84,000	
4,672	84,707	超時工作報酬	84,000	較上年度預算數84,707元，減少707元。
4,672	84,707	加班費	84,000	加班費。
3,514,064	3,891,000	服務費用	3,949,000	
72,707		郵電費		
72,707		電話費		
2,789		旅運費		
2,789		國內旅費		
2,927,413	3,179,168	一般服務費	3,237,392	較上年度預算數3,179,168元，增加58,224元。
2,927,413	3,179,168	外包費	3,237,392	
			200,000	消化超額職工5人(技工、工友)業務外包費。
			1,824,000	職工(技工、工友)業務外包費，4人*12月*38,000元(含偏鄉廚房計畫912,000元)。
			1,213,392	校警勞務外包費，2人*12月*50,558元(定期性警衛勤務)。
439,155	639,832	專業服務費	639,608	較上年度預算數639,832元，減少224元。
439,155	639,832	其他專業服務費	639,608	校園安全機械定點、機動巡邏等保全費用。
72,000	72,000	公共關係費	72,000	較上年度預算數72,000元，無增減。
72,000	72,000	公共關係費	72,000	校長特別費，12月*6,000元。
412,967	441,000	材料及用品費	441,000	
15,455		使用材料費		
15,455		設備零件		
397,512	441,000	用品消耗	441,000	較上年度預算數441,000元，無增減。
397,512	441,000	辦公(事務)用品	441,000	
			440,080	統籌業務費計算如下：普通班29班、集中式特教班2班、附設幼兒園4班，1,290元*15班*12月=232,200元，810元*15班*12月=145,800元，640元*4班*12月=30,720元，新增1班，640元*1班*5月=3,200元，補校4班，645元*4班*12月=30,960元，以上合計442,880元，除依實際需求移列會費2,800元

# 臺北市地方教育發展基金－臺北市文山區木柵國民小學

## 基金用途－一般行政管理計畫明細表

中華民國112年度

單位：新臺幣元

前年度 決算數	上年度 預算數	科 目	本 年 度 預 算 數	說 明
				餘如列數。
			920	配合預算編列至千元，增列進位數920元。
2,800	3,000	會費、捐助、補助、分攤、照 護、救濟與交流活動費	3,000	
		會費	3,000	較上年度預算數3,000元，無增減。
2,800	3,000	職業團體會費	3,000	
			200	配合預算編列至千元，增列進位數200元。
			1,800	營養師1人公會會費(統籌業務費)。
			1,000	護理師1人公會會費(統籌業務費)。
4,280		其他		
4,280		其他支出		
4,280		其他		

# 臺北市地方教育發展基金－臺北市文山區木柵國民小學

## 基金用途－建築及設備計畫明細表

中華民國112年度

單位：新臺幣元

前年度 決算數	上年度 預算數	科 目	本 年 度 預 算 數	說 明
17,161,824	4,616,000	合計	10,374,000	
17,161,824	4,616,000	購建固定資產、無形資產及非理財 目的之長期投資	10,374,000	
5,578,239	4,580,000	購建固定資產	1,008,000	
5,578,239	4,580,000	一般建築及設備計畫	1,008,000	
	3,875,000	校園整修工程		
	3,875,000	興建土地改良物		
		班級設備	223,900	
		購置機械及設備	174,300	
			99,800	新購高壓清洗機1臺。
			74,500	新購2620萬像素全片幅無反單 眼數位相機(含閃光燈、麥克 風、記憶卡、電池、影音傳輸 組、三腳架)1組(教務處)。
		購置交通及運輸設備	11,100	
			11,100	新購指向式無線麥克風1組(總 務處)。
		購置雜項設備	38,500	
			25,000	新購洗地機1臺。
			13,500	新購遊戲治療行動箱1組(輔導 室)。
		特殊班設備	16,500	
		購置雜項設備	16,500	
			16,500	新購除濕機1具。
		資訊設備	690,000	
		購置機械及設備	690,000	
			114,000	汰換網路及資訊周邊設備(電 腦專案計畫)。
			382,500	汰換桌上型電腦(含顯示器 )，15部*25,500元(電腦專案計 畫)。
			168,000	汰換平板電腦，14部*12,000元( 電腦專案計畫)。
			25,500	汰換筆記型電腦1部(電腦專案 計畫)。
		幼兒園設備	77,600	
		購置雜項設備	77,600	



# 臺北市地方教育發展基金－臺北市文山區木柵國民小學

## 基金用途－建築及設備計畫明細表

中華民國112年度

單位：新臺幣元

前年度 決算數	上年度 預算數	科 目	本 年 度 預 算 數	說 明
			77,600	新購組合式體能遊具1組。
5,578,239	705,000	校園設備		
843,309	504,500	購置機械及設備		
713,765		購置交通及運輸設備		
4,021,165	200,500	購置雜項設備		
36,000	36,000	購置無形資產	36,000	
36,000	36,000	一般建築及設備計畫	36,000	
36,000	36,000	資訊設備	36,000	
36,000	36,000	購置電腦軟體	36,000	
			36,000	電腦教學軟體費(電腦專案計畫)。
11,547,585		遞延支出	9,330,000	
11,547,585		一般建築及設備計畫	9,330,000	
		操場跑道草地排水改善工程	9,330,000	
		遞延修繕房屋建築支出	9,330,000	
			8,545,872	一、施工費。
			613,211	二、委託技術服務費(總包價法)。
			170,917	三、工程管理費(按施工費約2%提列)。
11,547,585		校園整修工程		
11,302,585		遞延修繕房屋建築支出		
245,000		其他遞延支出		

本 頁 空 白

# 臺北市地方教育發展基金－臺北市文山區木柵國民小學

## 預計平衡表

中華民國112年12月31日

單位：新臺幣千元

110年(前年) 12月31日 決 算 數	科 目	112年12月31日 預 計 數	111年12月31日 預 計 數	比較增減(-)
6,231,086	資產合計	6,229,721	6,230,861	-1,140
6,231,086	資產	6,229,721	6,230,861	-1,140
11,705	流動資產	10,340	11,480	-1,140
11,583	現金	10,218	11,358	-1,140
11,583	銀行存款	10,218	11,358	-1,140
123	預付款項	123	123	
123	預付費用	123	123	
5,638	投資、長期應收款項、貸墊款及準備金	5,638	5,638	
5,638	準備金	5,638	5,638	
4,191	退休及離職準備金	4,191	4,191	
1,447	其他準備金	1,447	1,447	
6,213,743	其他資產	6,213,743	6,213,743	
6,213,743	什項資產	6,213,743	6,213,743	
1,029	暫付及待結轉帳項	1,029	1,029	
6,212,714	代管資產	6,212,714	6,212,714	
6,231,086	負債及基金餘額合計	6,229,721	6,230,861	-1,140
6,227,775	負債	6,227,775	6,227,775	
8,476	流動負債	8,476	8,476	
8,476	應付款項	8,476	8,476	
7,932	應付代收款	7,932	7,932	
543	應付費用	543	543	
6,219,299	其他負債	6,219,299	6,219,299	
6,219,299	什項負債	6,219,299	6,219,299	
2,133	存入保證金	2,133	2,133	
4,191	應付退休及離職金	4,191	4,191	
6,212,714	應付代管資產	6,212,714	6,212,714	
262	暫收及待結轉帳項	262	262	
3,311	基金餘額	1,946	3,086	-1,140
3,311	基金餘額	1,946	3,086	-1,140
3,311	基金餘額	1,946	3,086	-1,140
3,311	累積餘額	1,946	3,086	-1,140

註：1.信託代理與保證資產(負債)前年度決算數48,081元，上年度預計數48,081元，本年度預計數12,450元。

2.或有資產(負債)0元。

3.本基金93年度起，本固定項目分開原則，將屬長期固定帳項，包括固定資產17,750,664元、無形資產117,669元及長期債務0元等，另立帳類管理，未納入本表。

## 臺北市地方教育發展基金－

## 各項費用

中華民國

前年度 決算數	上年度 預算數	計畫別 用途別科目	合計	國民教育計畫
178,476,541	170,964,000	合計	175,029,000	159,910,000
145,961,221	151,812,000	用人費用	150,689,000	150,605,000
70,998,398	75,516,540	正式員額薪資	74,330,700	74,330,700
69,836,785	74,076,540	職員薪金	72,938,700	72,938,700
1,161,613	1,440,000	工員工資	1,392,000	1,392,000
2,183,837	2,165,216	聘僱及兼職人員薪資	2,165,216	2,165,216
374,100	406,896	約僱職員薪金	406,896	406,896
1,809,737	1,758,320	兼職人員酬金	1,758,320	1,758,320
1,326,610	2,187,215	超時工作報酬	2,016,271	1,932,271
1,326,610	2,187,215	加班費	2,016,271	1,932,271
16,183,304	16,427,226	獎金	15,070,716	15,070,716
7,559,446	6,944,746	考績獎金	5,736,466	5,736,466
8,623,858	9,482,480	年終獎金	9,334,250	9,334,250
45,908,868	46,394,340	退休及卹償金	47,994,204	47,994,204
45,333,151	46,314,660	職員退休及離職金	47,918,364	47,918,364
530,293	79,680	工員退休及離職金	75,840	75,840
45,424		卹償金		
9,360,204	9,121,463	福利費	9,111,893	9,111,893
6,963,015	6,543,084	分擔員工保險費	6,484,884	6,484,884
176,310	221,700	傷病醫藥費	309,940	309,940
508,362	594,132	員工通勤交通費	594,132	594,132
1,712,517	1,762,547	其他福利費	1,722,937	1,722,937
9,678,292	9,631,000	服務費用	9,289,000	5,199,000
1,596,814	1,702,372	水電費	1,787,032	1,787,032
1,392,528	1,470,000	工作場所電費	1,574,000	1,574,000
204,286	232,372	工作場所水費	213,032	213,032
72,707	9,000	郵電費	9,000	9,000
72,707	9,000	電話費	9,000	9,000
39,584	47,740	旅運費	43,090	43,090
39,584	47,740	國內旅費	43,090	43,090
63,661	185,810	印刷裝訂與廣告費		

臺北市文山區木柵國民小學

彙計表

112年度

單位：新臺幣元

學前教育計畫	一般行政管理計畫	建築及設備計畫			
268,000	4,477,000 84,000	10,374,000			
	84,000 84,000				
141,000	3,949,000				

# 臺北市地方教育發展基金一

## 各項費用

中華民國

前年度 決算數	上年度 預算數	計畫別 用途別科目	合計	國民教育計畫
63,661	185,810	印刷及裝訂費		
1,275,439	1,501,628	修理保養及保固費	1,656,828	1,556,828
724,805	972,528	一般房屋修護費	972,528	896,528
254,491	192,200	機械及設備修護費	253,400	241,400
296,143	336,900	雜項設備修護費	430,900	418,900
	20,160	保險費	20,160	20,160
	20,160	其他保險費	20,160	20,160
4,670,185	4,290,446	一般服務費	4,275,070	1,037,678
17,182	9,012	佣金、匯費、經理費及手續費	9,012	9,012
2,975,445	3,262,160	外包費	3,320,384	82,992
1,513,558	843,274	計時與計件人員酬金	767,674	767,674
164,000	176,000	體育活動費	178,000	178,000
1,887,902	1,801,844	專業服務費	1,425,820	745,212
225,100	693,600	講課鐘點、稿費、出席審查及查詢費	317,800	317,800
121,290	83,440	委託檢驗(定)試驗認證費	83,440	83,440
6,500	4,000	試務甄選費	4,000	4,000
1,535,012	1,020,804	其他專業服務費	1,020,580	339,972
72,000	72,000	公共關係費	72,000	
72,000	72,000	公共關係費	72,000	
2,779,228	2,704,000	材料及用品費	2,371,000	1,907,000
1,176,352	526,680	使用材料費	507,700	507,700
1,176,352	526,680	設備零件	507,700	507,700
1,602,876	2,177,320	用品消耗	1,863,300	1,399,300
481,682	601,190	辦公(事務)用品	453,300	12,300
		報章雜誌	64,876	64,876
22,321	26,102	醫療用品(非醫療院所使用)	26,816	26,816
1,098,873	1,550,028	其他用品消耗	1,318,308	1,295,308
57,400	5,000	租金、償債、利息及相關手續費	5,000	5,000
52,600		交通及運輸設備租金		
52,600		車租		
4,800	5,000	雜項設備租金	5,000	5,000

臺北市文山區木柵國民小學

彙計表

112年度

單位：新臺幣元

學前教育計畫	一般行政管理計畫	建築及設備計畫			
100,000					
76,000					
12,000					
12,000					
	3,237,392				
	3,237,392				
41,000	639,608				
41,000	639,608				
	72,000				
	72,000				
23,000	441,000				
23,000	441,000				
	441,000				
23,000					

## 臺北市地方教育發展基金－

## 各項費用

中華民國

前年度 決算數	上年度 預算數	計畫別 用途別科目	合計	國民教育計畫
4,800	5,000	雜項設備租金	5,000	5,000
17,161,824	4,616,000	購建固定資產、無形資產及非理財目的 之長期投資	10,374,000	
5,578,239	4,580,000	購建固定資產	1,008,000	
	3,875,000	興建土地改良物		
843,309	504,500	購置機械及設備	864,300	
713,765		購置交通及運輸設備	11,100	
4,021,165	200,500	購置雜項設備	132,600	
36,000	36,000	購置無形資產	36,000	
36,000	36,000	購置電腦軟體	36,000	
11,547,585		遞延支出	9,330,000	
11,302,585		遞延修繕房屋建築支出	9,330,000	
245,000		其他遞延支出		
2,500,462	1,809,000	會費、捐助、補助、分攤、照護、救濟 與交流活動費	1,997,000	1,986,000
2,800	3,000	會費	3,000	
2,800	3,000	職業團體會費	3,000	
10,000	10,000	捐助、補助與獎助	10,000	10,000
10,000	10,000	獎助學員生給與	10,000	10,000
2,487,662	1,796,000	補貼、獎勵、慰問、照護與救濟	1,984,000	1,976,000
212,787	247,600	獎勵費用	63,600	63,600
2,274,875	1,548,400	其他補貼、獎勵、慰問、照護與救 濟	1,920,400	1,912,400
338,114	387,000	其他	304,000	208,000
338,114	387,000	其他支出	304,000	208,000
338,114	387,000	其他	304,000	208,000



臺北市文山區木柵國民小學

彙計表

112年度

單位：新臺幣元

學前教育計畫	一般行政管理計畫	建築及設備計畫			
		10,374,000			
		1,008,000			
		864,300			
		11,100			
		132,600			
		36,000			
		36,000			
		9,330,000			
		9,330,000			
8,000	3,000				
	3,000				
	3,000				
8,000					
8,000					
96,000					
96,000					
96,000					

## 臺北市地方教育發展基金－臺北市文山區木柵國民小學

## 員工人數彙計表

中華民國112年度

單位：人

[illegible]

註：1.本表約僱、聘用係指奉准有案之約聘僱人員。

2.外包費編列工友外包4人、校警外包2人等，計332萬384元。3.計時與計件人員酬金編列救生員薪資費用、閩客語教學支援人員鐘點費、暑期泳池工讀生時薪等，計76萬7,674元。

本 頁 空 白

# 臺北市地方教育發展基金一

## 用人費用

中華民國

計畫及項目	合計	正式 員額 薪資	聘僱 人員 薪資	超時 工作 報酬	津貼	獎金		
						年終獎金	考績獎金	其他
合計	150,689,000	74,330,700	406,896	2,016,271		9,334,250	5,736,466	
國民教育計畫	150,605,000	74,330,700	406,896	1,932,271		9,334,250	5,736,466	
正式人員	108,309,014	74,330,700		1,914,187		9,283,388	5,736,466	
聘僱人員	569,770		406,896	18,084		50,862		
兼任人員	1,758,320							
其他人員	39,967,896							
一般行政管理計畫	84,000			84,000				
正式人員	84,000			84,000				

註：1.本表兼任人員用人費用，係學校教職員兼課或請假代課鐘點費。2.外包費編列工友外包4人、校警外包2人等，計332萬384元。3.計時與計件人員酬金編列救生員薪資費用、閩客語教學支援人員鐘點費、暑期泳池工讀生時薪等，計76萬7,674元。

## 彙計表

單位：新臺幣元

40501542-49

# 臺北市地方教育發展基金一

## 聘用及約僱

中華民國

區分及職稱	人數	擔任工作	聘用或約僱 起 訖 期 間	薪點	年需經費
合計	1				569,770
約僱人員小計	1				569,770
約僱人員(280)	1	協助特教班教學事務，輔導學生生活自理等	112/1/1-112/12/31	280	569,770

## 人員明細表

單位：新臺幣元

月					經費來源 及其科目
小計	折合 金額	勞保 保險費	健康 保險費	離職 儲金	
33,908	33,908				國民教育計畫

## 臺北市地方教育發展基金－臺北市文山區木柵國民小學

### 單位（或計畫）成本分析表

中華民國112年度

單位：新臺幣千元

計 畫 別	單位	單位成本(元)或 平均利(費)率	數量	預算數	說 明
合計				175,029	
國民教育計畫				159,910	
學前教育計畫				268	
一般行政管理計畫				4,477	
建築及設備計畫				10,374	



# 臺北市地方教育發展基金－臺北市文山區木柵國民小學

## 5年來主要業務計畫分析表

中華民國112年度

單位：新臺幣千元

年 度 及 項 目	單 位	數 量	單位成本(元)或 平均利(費)率	金 額	說 明
(本)年度預算數					
國民教育計畫				159,910	
學前教育計畫				268	
(上)年度預算數					
國民教育計畫				161,455	
學前教育計畫				473	
(前)年度決算數					
國民教育計畫				156,405	
學前教育計畫				971	
(109)年度決算數					
國民教育計畫				185,010	
學前教育計畫				11,614	
(108)年度決算數					
國民教育計畫				132,095	
學前教育計畫				11,358	

# 臺北市地方教育發展基金－臺北市文山區木柵國民小學

## 資本資產明細表

中華民國112年度

單位：新臺幣千元

項 目	取得成本 (期初餘額)	以前年度 累計折舊/ 長期投資 評 價	本 年 度 變 動					本年度累計折 舊/長期投資 評價變動數	期末餘額
			增加		減少		主要增減 原因說明		
			金額	類型	金額	類型			
合計	80,068	57,475	1,044		27			5,741	17,868
土地改良物	17,807	12,766						760	4,280
房屋及建築	1,635	457						27	1,151
機械及設備	32,935	27,184	864	增置				2,327	4,288
交通及運輸 設備	4,932	3,329	11	增置				482	1,132
雜項設備	22,651	13,739	133	增置				2,145	6,900
電腦軟體	109		36		27	無形資 產攤銷			118